

OPÉRA PLACEMENT
PROSPECTUS COMPLET

OPCVM CONFORME AUX NORMES EUROPEENNES

PROSPECTUS SIMPLIFIÉ

PARTIE A – STATUTAIRE

PRESENTATION SUCCINCTE :

- **Code ISIN :** FR0007077805
- **Dénomination :** OPÉRA PLACEMENT
- **Forme juridique :** Fonds Commun de Placement de droit français
- **Société de gestion :** DEGROOF GESTION
- **Gestionnaire comptable par délégation :** CACEIS FASTNET
- **Durée d'existence prévue :** Cet OPCVM a été initialement créé pour une durée de 99 ans
- **Dépositaire :** CACEIS BANK
- **Commissaire aux comptes :** Cabinet CPC
- **Commercialisateur :** BANQUE DEGROOF France SA

INFORMATIONS CONCERNANT LES PLACEMENTS ET LA GESTION :

- **Classification :** OPCVM diversifié
- **OPCVM d'OPCVM :** Inférieur à 50% de l'actif net.
- **Objectif de gestion :**

L'objectif de gestion du fonds est, sur un horizon d'investissement minimum de 5 ans, l'optimisation du couple « rendement/risque » au travers d'une gestion discrétionnaire orientée vers les pays de l'OCDE (pays émergents inclus).

L'élément clé de la gestion du portefeuille étant la sélection des titres, il ne peut être fait référence à aucun « benchmark » et aucune autre référence.
- **Indicateur de référence :**

Le fonds met en œuvre une approche totalement discrétionnaire et son degré d'exposition aux marchés d'actions est variable. Il n'est donc ni indiciel, ni à référence indicielle et aucune corrélation avec l'indicateur n'est recherchée par la gestion. La performance du fonds pourra diverger de celle de l'indice.

Toutefois, à titre d'information, la performance pourra être comparée, a posteriori, à l'indice MSCI World libellé en Euro, qui est représentatif du marché des actions internationales. Cet indice est calculé dividendes nets non réinvestis et est disponible sur www.msci.com

- **Stratégie d'investissement :**

La politique de gestion tient compte d'une répartition des risques au moyen d'une diversification des placements effectués principalement en titres français et/ou étrangers (actions et obligations).

La répartition entre les différents actifs est fonction de la conjoncture : sous réserve des maxima d'investissement réglementaire, le niveau d'utilisation des différents instruments pourra être compris entre 0 % et 100 % du portefeuille. L'allocation d'actifs privilégie les actions dans une optique de croissance. A contrario, des anticipations négatives amèneraient à privilégier un profil plus sécuritaire en réaffectant le portefeuille majoritairement en produits obligataires.

Le choix des actions est déterminé par les études financières, les réunions organisées par les sociétés, les visites à ces mêmes sociétés et les nouvelles au quotidien. Les critères retenus sont selon les cas, la valeur d'actif, le rendement, la croissance, la qualité des dirigeants.

L'investissement en actions porte sur des valeurs de grandes, moyennes et petites capitalisations.

Le choix des obligations publiques ou privées est essentiellement limité à celles dont le rating Standard & Poor's des obligations ne sera pas inférieur à BBB, leur durée étant fonction de l'appréciation du gérant sur l'évolution des taux à court, moyen et long terme, appréciation elle-même fondée sur l'étude macro-économique et la réflexion.

Le FCP peut effectuer des opérations sur des instruments financiers à terme négociés sur des marchés réglementés français et étrangers dans un but tant de couverture que d'exposition sur les risques de taux, d'action et/ou de change en fonction des opportunités de marché, quelque soit l'instrument utilisé (future, option). Leur utilisation, privilégiée notamment pour des raisons de coût, n'entraîne pas de surexposition de l'OPCVM (substitution de titres vifs).

Le FCP est directement investi en actions et obligations françaises et étrangères des pays de l'OCDE (pays émergents inclus) négociées sur un marché réglementé ou indirectement par le biais d'OPCVM, le cas échéant spécialisés par secteur géographique ou industriel, y compris des OPCVM gérés par le prestataire ou des sociétés liées.

L'investissement en OPCVM représentera au maximum 50% de l'actif du fonds.

Le FCP peut procéder à des emprunts d'espèces dans la limite de 10% de l'actif notamment pour faire face aux rachats.

Dans l'objectif d'optimiser le rendement du portefeuille de l'OPCVM et/ou gérer sa trésorerie, le FCP peut utiliser des opérations d'acquisition et cession temporaire de titres.

Des informations complémentaires figurent à la rubrique frais et commissions.

- **Profil de risque :**

« *Votre argent sera principalement investi dans des instruments financiers sélectionnés par la société de gestion. Ces instruments connaîtront les évolutions et les aléas des marchés* ».

Les principaux risques sont :

Nature des risques :

Risque discrétionnaire : le style de gestion discrétionnaire repose sur l'anticipation de l'évolution des différents marchés. Il existe un risque que l'OPCVM ne soit pas investi à tout moment sur les marchés les plus performants.

Risque en capital : l'OPCVM n'étant pas garanti, le capital investi peut ne pas être intégralement restitué.

Risque action : compte tenu de la stratégie d'investissement exposée ci-dessus, le FCP peut être principalement investi en actions. En conséquence, en période de baisse des marchés actions, la valeur de la partie action du portefeuille entraînera une baisse de la valeur liquidative.

Risque de change : le FCP peut être investi sur des titres internationaux n'appartenant pas à la zone Euro. A ce titre, le portefeuille est sensible au risque lié à la fluctuation des devises de référence des titres cotés sur ces marchés par rapport à l'Euro, monnaie dans laquelle le fonds est libellé.

La gestion du fonds n'étant pas liée à une répartition géographique, le risque de change peut varier fortement, suivant la part des titres hors zone Euro investie dans le portefeuille, entraînant une baisse de la valeur liquidative.

Risque lié à la taille de capitalisation des titres sélectionnés : le FCP peut être exposé au marché de petite et moyenne capitalisation, les caractéristiques de ces titres peuvent présenter un risque de liquidité. En raison de l'étroitesse du marché, l'évolution de ces titres est plus marquée. Une baisse de leur valeur entraînera en conséquence une baisse de la valeur liquidative.

Risque de taux : le risque de taux est le risque que la valeur des investissements du FCP en produits de taux diminue si les taux d'intérêt augmentent, avec pour conséquence une baisse de la valeur liquidative.

La sensibilité de la poche obligataire pourrait varier de 0 à 7.

Risque de crédit : le risque de crédit est le risque que l'émetteur d'un titre obligataire ou monétaire ne puisse faire face à ses engagements. En cas de dégradation ou de défaillance des émetteurs, la valeur des obligations peut baisser entraînant une baisse de la valeur liquidative de l'OPCVM.

Risque lié aux marchés émergents : les conditions de fonctionnement et de surveillance des marchés émergents peuvent s'écarter des standards prévalant sur les grandes places internationales : l'information sur certaines valeurs peut être incomplète et leur liquidité plus réduite. L'évolution du cours de ces titres peut donc varier très fortement : une baisse de leur valeur entraînera, en conséquence, une baisse de la valeur liquidative.

- **Souscripteurs concernés et profil de l'investisseur type :**

Tous souscripteurs.

L'horizon d'investissement est au minimum de 5 ans. L'investissement en actions peut atteindre jusqu'à 100 % du portefeuille.

Le profil de risque du FCP le destine à être souscrit par des porteurs souhaitant s'exposer aux marchés actions et obligataires mondiaux sans dominante sectorielle prédéfinie, parmi lesquels des valeurs de petites et moyennes capitalisations.

Proportion de l'investissement dans le portefeuille financier des porteurs : le montant qu'il est raisonnable d'investir dans cet OPCVM dépend de votre situation personnelle. Pour le déterminer, vous devez tenir compte de votre patrimoine personnel, de vos besoins actuels et à 5 ans mais également de votre souhait de prendre des risques ou au contraire de privilégier un investissement prudent. Il est également recommandé de diversifier suffisamment vos investissements afin de ne pas les exposer uniquement aux risques de cet OPCVM.

INFORMATIONS CONCERNANT LES FRAIS - COMMISSIONS ET LA FISCALITE :

• Frais et commissions :

Commissions de souscription et de rachat :

Les commissions de souscription et de rachat viennent augmenter le prix de souscription payé par l'investisseur ou diminuer le prix de remboursement. Les commissions acquises à l'OPCVM servent à compenser les frais supportés par l'OPCVM pour investir ou désinvestir les avoirs confiés. Les commissions non acquises reviennent à la société de gestion, au commercialisateur, etc.

Frais à la charge de l'investisseur, prélevés lors des souscriptions et des rachats	Assiette	Taux barème
Commission de souscription non acquise à l'OPCVM	Valeur liquidative x nombre de parts	2% - taux maximum
Commission de souscription acquise au fonds	Valeur liquidative x nombre de parts	Néant
Commission de rachat non acquise à l'OPCVM	Valeur liquidative x nombre de parts	Néant
Commission de rachat acquise au fonds	Valeur liquidative x nombre de parts	Néant

Les frais de fonctionnement et de gestion :

Ces frais recouvrent tous les frais facturés directement à l'OPCVM, à l'exception des frais de transaction. Les frais de transaction incluent les frais d'intermédiation (courtage, impôts de bourse, etc.) et la commission de mouvement, le cas échéant, qui peut être perçue notamment par le dépositaire et la société de gestion.

Aux frais de fonctionnement et de gestion peuvent s'ajouter :

- des commissions de surperformance. Celles-ci rémunèrent la société de gestion dès lors que l'OPCVM a dépassé ses objectifs. Elles sont donc facturées à l'OPCVM ;
- des commissions de mouvement facturées à l'OPCVM ;
- une part du revenu des opérations d'acquisition et cession temporaires de titres.

Frais Facturés à l'OPCVM	Assiette	Taux Barème
Frais de fonctionnement et de gestion TTC (incluant tous les frais hors frais de transaction, de surperformance et frais liés aux investissements dans les OPCVM ou fonds d'investissement)	Actif net	2% TTC – taux maximum
Commission de surperformance	Actif net	0%
Prestataires percevant des commissions de mouvements : société de gestion	Prélèvement lors de chaque transaction	Taux maximum : <ul style="list-style-type: none"> • 0,4784% TTC sur les actions et obligations françaises, • 0,4784% TTC sur les actions étrangères augmentés d'un montant fixe de 54,69 € TTC • 0,2392% TTC pour les obligations étrangères augmentés d'un montant fixe de 54,69 € TTC • 6% TTC pour les Opérations sur le MONEP • 14 € TTC pour les opérations sur futures
Partage de la rémunération des acquisitions et cessions temporaires de titres	Pour chaque contrat (% ou forfait)	65% pour le FCP, 35% pour l'intermédiaire.

- **Régime fiscal :**

Le FCP est un OPCVM de capitalisation : les produits capitalisés ne sont pas imposables au titre des revenus mobiliers, mais en tant que plus-values de cession de valeurs mobilières, lors du rachat des parts.

Avertissement : le régime fiscal dépend des dispositions fiscales applicables à la situation particulière du porteur. Il lui est donc recommandé de s'adresser à son conseiller habituel afin de prendre connaissance des modalités applicables à sa situation personnelle.

INFORMATIONS D'ORDRE COMMERCIAL :
--

- **Conditions de souscription et de rachat :**

* Centralisateur (dépositaire) :

CACEIS BANK

1-3 place Valhubert – 75206 PARIS Cedex 13

* Société de Gestion :

DEGROOF GESTION

1 rond-point des Champs-Élysées – 75008 PARIS

Les souscriptions et les rachats sont reçus jusqu'au vendredi 18 heures et exécutés sur la base de la prochaine valeur liquidative.

Montant minimum de la souscription : 1 part

- **Date de clôture de l'exercice** : Date de la dernière valeur liquidative publiée du mois de décembre.
- **Affectation du résultat** : Capitalisation.
- **Date et périodicité de calcul de la valeur liquidative** :
Hebdomadaire le vendredi y compris les jours fériés légaux en France et jours de fermeture des marchés français (calendrier officiel Euronext).
- **Lieu et modalités de publication ou de communication de la valeur liquidative** :
La valeur liquidative est affichée dans les locaux du dépositaire et de la société de gestion.
- **Devise de libellé des parts ou actions** : €uro
- **Date de création** :
Cet OPCVM a été agréé par l'Autorité des Marchés Financiers le 04/10/2002.
Il a été créé le 11/10/2002.

INFORMATIONS SUPPLEMENTAIRES :

Le prospectus complet de l'OPCVM et les derniers documents annuels et périodiques sont adressés dans un délai d'une semaine sur simple demande écrite du porteur auprès de :

DEGROOF GESTION
1, rond-point des Champs-Élysées – 75008 PARIS
Tél. : 33 (0)1 45 61 55 55

e-mail : opcvm@degroof.fr.

Ces documents sont également disponibles sur le site www.degroof.fr
Des explications supplémentaires peuvent être obtenues auprès du Service OPCVM chez DEGROOF GESTION, tous les jours ouvrables d'Euronext, sauf jours fériés légaux en France, de 9 h à 12 h et de 14 h à 17 h.

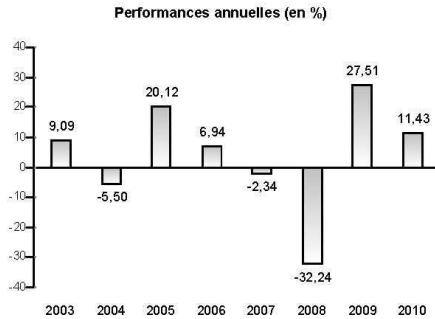
Date de publication du prospectus : 15/04/2011.

Le site de l'Autorité des Marchés Financiers www.amf-france.org contient des informations complémentaires sur la liste des documents réglementaires et l'ensemble des dispositions relatives à la protection des investisseurs.

Le présent prospectus simplifié doit être remis aux souscripteurs préalablement à la souscription.

PARTIE B STATISTIQUE

Performances de l'OPCVM au 31/12/2010 en EUR



Part C

FR0007077805

Performances annualisées en EUR	1 an	3 ans	5 ans
OPCVM	11,43	-1,25	0,11
Indicateur de comparaison : MSCI World	16,93	-4,16	-2,20

Les performances du fonds sont calculées coupons nets réinvestis. En revanche, celle de l'indicateur de référence ne tient pas compte des éléments de revenus distribués.

Les performances passées ne constituent pas un engagement sur les performances futures. Elles ne sont pas constantes dans le temps.

Les calculs des performances sont présentés dans la devise de nominal de l'OPCVM.

Commentaire éventuel

Frais et information sur les transactions facturés à l'OPCVM au cours du dernier exercice clos au 31/12/2010

Frais facturés à l'OPCVM	
Frais de fonctionnement et de gestion	2,00%
Coût induit par l'investissement dans d'autres OPCVM ou fonds d'investissement	0,83%
Coûts liés à l'achat d'OPCVM et fonds d'investissement (*)	0,83%
Rétrocessions négociées par la société de gestion de l'OPCVM investisseur	0,00%
Autres frais facturés à l'OPCVM	0,07%
Commission de surperformance	0,00%
Commission de mouvement	0,07%
Total facturé à l'OPCVM	2,90%

(*) Ce taux est calculé à partir des taux réels publiés ou à défaut à partir des taux maxima annoncés dans le prospectus complet des OPC cibles.

Informations sur les transactions

Les transactions entre la société de gestion pour le compte des OPCVM qu'elle gère et les sociétés liées (intermédiaires de marché) ont représenté sur le total des transactions toutes classes d'actifs confondus de cet exercice :

Classe d'actifs	Transactions
ACTION	Néant
TAUX	Néant

Les Frais de fonctionnement et de Gestion

Ces frais recouvrent tous les frais facturés directement à l'OPCVM, à l'exception des frais de transactions et le cas échéant de la commission de surperformance. Les frais de transaction incluent les frais d'intermédiation (courtage, impôts de bourse, ...) et la commission de mouvement (voir ci-dessous). Les frais de fonctionnement et de gestion incluent notamment les frais de gestion financière, les frais de gestion administrative et comptable, les frais de dépositaire, de conservation et d'audit.

Coût induit par l'achat d'OPCVM et/ou de fonds d'investissement

Certains OPCVM investissent dans d'autres OPCVM ou dans des fonds d'investissement de droit étranger (OPCVM cibles). L'acquisition et la détention d'un OPCVM cible (ou d'un fonds d'investissement) font supporter à l'OPCVM acheteur deux types de coûts évalués ici :

- des commissions de souscription/rachat. Toutefois, la part de ces commissions acquises à l'OPCVM cible est assimilée à des frais de transactions et n'est donc pas comptée ici.
- des frais facturés directement à l'OPCVM cible, qui constituent des coûts indirects pour l'OPCVM acheteur.

Dans certains cas, l'OPCVM acheteur peut négocier des rétrocessions, c'est à dire des rabais sur certains de ces frais. Ces rabais viennent diminuer le total des frais que l'OPCVM acheteur supporte effectivement.

Autres frais facturés à l'OPCVM

D'autres frais peuvent être facturés à l'OPCVM. Il s'agit :

- des commissions de surperformance. Celles-ci rémunèrent la société de gestion dès lors que l'OPCVM a dépassé ses objectifs.
- des commissions de mouvement. La commission de mouvement est une commission facturée à l'OPCVM à chaque opération sur le portefeuille. Le prospectus complet détaille ces commissions. La société de gestion peut en bénéficier dans les conditions prévues en partie A du prospectus simplifié.

L'attention de l'investisseur est appelée sur le fait que ces autres frais sont susceptibles de varier fortement d'une année à l'autre et que les chiffres présentés ici sont ceux constatés au cours de l'exercice précédent.

OPERA PLACEMENT

PROSPECTUS SIMPLIFIÉ

NOTE DÉTAILLÉE

I CARACTERISTIQUES GENERALES

I-1 FORME DE L'OPCVM

- **Dénomination :**
OPÉRA PLACEMENT
- **Forme juridique et Etat membre dans lequel l'OPCVM a été constitué :**
Fonds Commun de Placement de droit français
- **Date de création et durée d'existence prévue :**
FCP créé le 11/10/2002 pour une durée de 99 ans
- **Synthèse de l'offre de gestion :**

Code ISIN	Distribution des revenus	Devise de libellé	Souscripteurs	Montant minimum de souscription
FR0007077805	Capitalisation	EUR	Tous souscripteurs	1 part

- **Indication du lieu où l'on peut se procurer le dernier rapport annuel et le dernier état périodique :**
Les derniers documents annuels et périodiques sont adressés dans un délai d'une semaine sur simple demande écrite du porteur auprès de :

DEGROOF GESTION
1, rond-point des Champs-Élysées
75008 Paris

Tél : 33 (0)1 45 61 55 55

e-mail : opcvm@degroof.fr

Ces documents sont également disponibles sur le site www.degroof.fr

Des explications supplémentaires peuvent être obtenues auprès du Service OPCVM chez DEGROOF GESTION, tous les jours ouvrables d'EURONEXT, sauf jours fériés légaux en France, de 9 h à 12 h et de 14 h à 17 h.

I-2 ACTEURS

- **Société de gestion :**
Dénomination : DEGROOF GESTION
Forme juridique : Société Anonyme
Siège social : 1, rond point des Champs Elysées – 75008 PARIS

- **Dépositaire et conservateur :**

Dénomination : CACEIS BANK
Forme juridique : Société Anonyme
Siège Social : 1-3 place Valhubert – 75206 Paris Cedex 13

CACEIS BANK assure les fonctions dépositaire, conservation, centralisation des ordres de souscription et rachat, ainsi que la tenue des registres des parts (passif de l'OPCVM).

- **Commissaire aux comptes :**

Dénomination : Cabinet CPC
Siège Social : 7 rue de Penthièvre – 75008 PARIS
Signataire : Monsieur François-Xavier POUSSIERE

- **Commercialisateur :**

Dénomination : BANQUE DEGROOF France SA
Forme juridique : Société Anonyme
Siège Social : 1 rond-point des Champs Elysées – 75008 PARIS

- **Délégation comptable :**

Dénomination : CACEIS FASNET
Forme juridique : Société Anonyme
Siège social : 1-3 place Valhubert – 75013 Paris

II - MODALITES DE FONCTIONNEMENT ET DE GESTION

II-1 CARACTERISTIQUES GENERALES

- **Caractéristiques des parts ou actions :**

Code ISIN : FR0007077805

Nature des droits attachés aux parts : chaque porteur de part dispose d'un droit de co-propriété sur les actifs du fonds, proportionnel au nombre de parts possédées.

Modalités de tenue du passif : la tenue de passif est assurée par le dépositaire CACEIS BANK. L'administration des parts est effectuée en Euroclear France.

Droit de vote : s'agissant d'un FCP aucun droit de vote n'est attaché aux parts, les décisions étant prises par la société de gestion.

Forme des parts : nominatives.

- **Date de clôture :**

Date de la dernière valeur liquidative publiée du mois de décembre.

- **Indications sur le régime fiscal :**

L'OPCVM n'est pas assujéti à l'impôt sur les sociétés. Selon le principe de transparence, les produits encaissés par le FCP sont imposés entre les mains des porteurs résidents lorsqu'ils sont effectivement distribués et les plus-values réalisées par le FCP sont normalement taxables à l'occasion du rachat des parts par les porteurs.

Le régime fiscal applicable dépend des dispositions fiscales applicables à la situation particulière du porteur. Il lui est donc recommandé de s'adresser à son conseiller habituel afin de prendre connaissance des modalités applicables à sa situation personnelle.

L'OPCVM est un fonds de capitalisation : les produits capitalisés ne sont pas imposables au titre des revenus mobiliers mais en tant que plus-values de cession de valeurs mobilières, lors du rachat des parts.

II-2 DISPOSITIONS PARTICULIERES

- **Classification :**

OPCVM Diversifié

- **Objectif de gestion :**

L'objectif de gestion du fonds est, sur un horizon d'investissement minimum de 5 ans, l'optimisation du couple « rendement/risque » au travers d'une gestion discrétionnaire orientée vers les pays de l'OCDE (pays émergents inclus).

L'élément clé de la gestion du portefeuille étant la sélection des titres, il ne peut être fait référence à aucun « benchmark » et aucune autre référence.

- **Indicateur de référence :**

Le fonds met en œuvre une approche totalement discrétionnaire et son degré d'exposition aux marchés d'actions est variable. Il n'est donc ni indiciel, ni à référence indicielle et aucune corrélation avec l'indicateur n'est recherchée par la gestion. La performance du fonds pourra diverger de celle de l'indice.

Toutefois, à titre d'information, la performance pourra être comparée, a posteriori, à l'indice MSCI World libellé en Euro, qui est représentatif du marché des actions internationales. Cet indice est calculé dividendes nets non réinvestis et est disponible sur www.msci.com

- **Stratégie d'investissement :**

La stratégie principale du FCP repose sur la modulation de l'importance des placements (parts des actions, obligations, OPCVM et liquidités) selon l'analyse de la conjoncture, et par le choix sur les marchés mondiaux de valeurs de croissance, de valeurs d'actifs, et de valeurs sous-évaluées.

Allocation stratégique globale :

La politique de gestion tient compte d'une répartition des risques au moyen d'une diversification des placements effectués principalement en titres (actions et obligations) français et étrangers.

L'allocation d'actifs privilégie les actions dans une optique de croissance. A contrario, des anticipations négatives amèneraient à privilégier un profil plus sécuritaire en réaffectant le portefeuille majoritairement en produits obligataires.

L'allocation du portefeuille est faite selon les opportunités du marché sans référence sectorielle, ni géographique.

L'exposition globale sera principalement la suivante :

- entre 0 et 100% en actions françaises et étrangères,

- entre 0 et 100% en produits de taux (obligations privées ou publiques, convertibles ou ordinaires, titre de créances négociables),
- entre 0 et 50% en parts ou actions d'OPCVM.

Par ailleurs, pour réaliser son objectif de gestion, le fonds peut intervenir sur des instruments financiers à terme négociés sur des marchés réglementés français ou étrangers. Le gérant peut donc être amené à couvrir et/ou exposer le portefeuille sur des instruments de taux, de change ou actions.

Critères de sélection des titres :

- actions : la sélection des titres rentrant dans la composition du portefeuille est effectuée selon un processus d'investissement prenant en compte l'environnement macro-économique mondial et basé notamment sur l'étude des analyses financières et des rencontres organisées par les sociétés. Les titres retenus répondent à des critères tant quantitatifs (capitalisation boursière, rendement, croissance, rentabilité...) que qualitatifs (profil du secteur d'activité, qualité des dirigeants...),
- les produits de taux : la sélection des produits est basée sur la qualité des émetteurs (émetteurs dont le rating ne pourra être inférieur à la notation BBB de Standard & Poor's) ainsi que sur l'appréciation du gérant quant à l'évolution des taux court, moyen ou long.

Instruments utilisés :

Actions : entre 0 et 100%

Le FCP est directement investi en actions françaises et étrangères des pays de l'OCDE (pays émergents inclus) négociées sur un marché réglementé. L'investissement en actions n'est fait sans aucune référence sectorielle ni de capitalisation.

Titres de créances et instruments du marché monétaire : entre 0 et 100%.

Le FCP peut détenir des obligations publiques ou privées, (ordinaires, convertibles, échangeables ou remboursables), ainsi que des instruments monétaires d'émetteurs privés ou d'Etats : titre de créances négociables d'une durée inférieure à 1 an. Les émetteurs privés ne pourront avoir un rating inférieur à BBB dans la notation Standard & Poor's.

Actions et parts d'OPCVM et de fonds d'investissement : 0 et 50%

Le FCP peut détenir :

- des parts ou actions d'OPCVM conformes à la directive de droit français ou européen,
- des parts d'OPCVM de droit français non conformes à la directive,
- des parts d'OPCVM de droits français conformes ou non gérés par le groupe BANQUE DEGROOF.

Ces investissements ont pour objectif principal le placement des liquidités, mais également de renforcer l'exposition du portefeuille en actions ou en obligations. Ils pourront le cas échéant être spécialisés par secteur géographique ou industriel.

Instruments dérivés : le FCP peut recourir à l'utilisation d'instruments financiers à terme négociés sur des marchés réglementés français et étranger. Dans la limite d'une fois l'actif, et notamment pour des raisons de coût, le gérant peut recourir à ces instruments dans un but de couverture ou d'exposition du portefeuille aux risques de taux, d'actions et/ou de change.

L'utilisation des instruments financiers ne sur-exposera pas l'OPCVM à certaines classes d'actifs (substitution de titres vifs).

Titres intégrant des dérivés (warrants, crédit link notes, EMTN, bons de souscriptions etc) : Le FCP peut recourir à titre accessoire à cette catégorie d'actifs dans un souci de couverture ou d'exposition du portefeuille à des risques de taux, de change et ou d'actions, dans la limite de 10% de l'actif et sans toutefois que l'exposition du FCP ne dépasse 100% de l'actif.

Emprunts d'espèces : l'OPCVM se réserve la possibilité d'effectuer des emprunts d'espèces dans la limite de 10% de son actif, notamment pour palier aux rachats.

Opérations d'acquisition et de cession temporaire de titres : dans un but d'optimisation de la trésorerie et/ou de rendement du portefeuille, le FCP peut effectuer des acquisitions et cessions temporaires de titres (prêts et emprunts, pensions de titres).

- dans la limite de 100% pour les prêts de titres et les mises en pension,

- dans la limite de 10% pour les emprunts et prises en pensions. La limite est portée à 100% dans le cas d'opérations de prise en pension contre espèces, à la condition que les instruments financiers pris en pension ne fassent l'objet d'aucune opération de cession, y compris temporaire, ou de remise de garantie.

Des informations complémentaires figurent à la rubrique frais et commissions.

- **Profil de risque :**

Nature des risques :

Risque discrétionnaire : le style de gestion discrétionnaire repose sur l'anticipation de l'évolution des différents marchés. Il existe un risque que l'OPCVM ne soit pas investi à tout moment sur les marchés les plus performants.

Risque en capital : l'OPCVM n'étant pas garanti, le capital investi peut ne pas être intégralement restitué.

Risque action : compte tenu de la stratégie d'investissement exposée ci-dessus, le FCP peut être principalement investi en actions. En conséquence, en période de baisse des marchés actions, la valeur de la partie action du portefeuille entraînera une baisse de la valeur liquidative.

Risque de change : le FCP peut être investi sur des titres internationaux n'appartenant pas à la zone Euro. A ce titre, le portefeuille est sensible au risque lié à la fluctuation des devises de référence des titres cotés sur ces marchés par rapport à l'Euro, monnaie dans laquelle le fonds est libellé.

La gestion du fonds n'étant pas liée à une répartition géographique, le risque de change peut varier fortement, suivant la part des titres hors zone Euro investie dans le portefeuille, entraînant une baisse de la valeur liquidative.

Risque lié à la taille de capitalisation des titres sélectionnés : le FCP peut être exposé au marché de petite et moyenne capitalisation, les caractéristiques de ces titres peuvent présenter un risque de liquidités. En raison de l'étroitesse du marché, l'évolution de ces titres est plus marquée. Une baisse de leur valeur entraînera en conséquence une baisse de la valeur liquidative.

Risque de taux : le risque de taux est le risque que la valeur des investissements du FCP en produits de taux diminue si les taux d'intérêt augmentent, avec pour conséquence une baisse de la valeur liquidative.

La sensibilité de la poche obligataire pourrait varier de 0 à 7.

Risque de crédit : le risque de crédit est le risque que l'émetteur d'un titre obligataire ou monétaire ne puisse faire face à ses engagements. En cas de dégradation ou de défaillance des émetteurs, la valeur des obligations peut baisser entraînant une baisse de la valeur liquidative de l'OPCVM.

Risque lié aux marchés émergents : les conditions de fonctionnement et de surveillance des marchés émergents peuvent s'écarter des standards prévalant sur les grandes places internationales : l'information sur certaines valeurs peut être incomplète et leur liquidité plus réduite. L'évolution du cours de ces titres peut donc varier très fortement : une baisse de leur valeur entraînera, en conséquence, une baisse de la valeur liquidative.

- **Souscripteurs concernés et profil de l'investisseur type :**

Tous souscripteurs.

L'horizon d'investissement est au minimum de 5 ans. L'investissement en actions peut atteindre jusqu'à 100 % du portefeuille.

Le profil de risque du FCP le destine à être souscrit par des porteurs souhaitant s'exposer aux marchés actions et obligataires mondiaux sans dominante sectorielle prédéfinie, parmi lesquels des valeurs de croissance.

Proportion de l'investissement dans le portefeuille financier des porteurs : le montant qu'il est raisonnable d'investir dans cet OPCVM dépend de votre situation personnelle. Pour le déterminer, vous devez tenir compte de votre patrimoine personnel, de vos besoins actuels et à 5 ans mais également de votre souhait de prendre des risques ou au contraire de privilégier un investissement prudent. Il est également recommandé de diversifier suffisamment vos investissements afin de ne pas les exposer uniquement aux risques de cet OPCVM.

- **Modalités de détermination et d'affectation des revenus :**

La comptabilisation des intérêts est effectuée selon la méthode des intérêts encaissés et les revenus sont intégralement capitalisés chaque année à l'exception de ceux qui font l'objet d'une distribution obligatoire en vertu de la loi.

- **Caractéristiques des parts :**

Devise de libellé : Euro

Nominal : 100 Euro

- **Modalités de souscription et de rachat :**

➤ Les souscriptions et les rachats sont reçus jusqu'au vendredi 18 heures auprès de :

* **Centralisateur (dépositaire) :** CACEIS BANK
1-3 place Valhubert 75206 Paris Cedex 13

* **Société de Gestion :** DEGROOF GESTION
1 rond-point des Champs-Élysées – 75008 PARIS

Les souscriptions et les rachats sont exécutés sur la base de la prochaine valeur liquidative.

Le montant minimum de la souscription initiale est de 1 part.

Les parts peuvent être souscrites par apport de titres.

➤ Date et périodicité du calcul de la valeur liquidative :

Hebdomadaire le vendredi y compris les jours fériés légaux en France et jours de fermeture des marchés français (calendrier officiel Euronext).

- Méthode de calcul de la valeur liquidative : cours inconnu.
- Lieu et modalités de publication ou de communication de la valeur liquidative :
La valeur liquidative est affichée dans les locaux du dépositaire et de la société de gestion.

- **Commissions de souscription et de rachat :**

Les commissions de souscription et de rachat viennent augmenter le prix de souscription payé par l'investisseur ou diminuer le prix de remboursement. Les commissions acquises à l'OPCVM servent à compenser les frais supportés par l'OPCVM pour investir ou désinvestir les avoirs confiés. Les commissions non acquises reviennent à la société de gestion, au commercialisateur, etc.

Frais à la charge de l'investisseur, prélevés lors des souscriptions et des rachats	Assiette	Taux barème
Commission de souscription non acquise à l'OPCVM	Valeur liquidative x nombre de parts	2% - taux maximum
Commission de souscription acquise au fonds	Valeur liquidative x nombre de parts	Néant
Commission de rachat non acquise à l'OPCVM	Valeur liquidative x nombre de parts	Néant
Commission de rachat acquise au fonds	Valeur liquidative x nombre de parts	Néant

- **Les frais de fonctionnement et de gestion :**

Ces frais recouvrent tous les frais facturés directement à l'OPCVM, à l'exception des frais de transactions. Les frais de transaction incluent les frais d'intermédiation (courtages, impôts de bourse, etc.) et la commission de mouvement, le cas échéant, qui peut être perçue notamment par le dépositaire et la société de gestion.

Aux frais de fonctionnement et de gestion peuvent s'ajouter :

- une commission de surperformance,
- des commissions de mouvement facturées à l'OPCVM,
- une part du revenu des opérations d'acquisition et cession temporaires de titres.

Pour plus de précision sur les frais effectivement facturés à l'OPCVM, se reporter à la « Partie B – Statistique » du prospectus simplifié. La « Partie B - Statistique » du prospectus simplifié sera établie chaque année dans les 3 mois et demi qui suivent la clôture de chaque exercice.

Frais Facturés à l'OPCVM	Assiette	Taux Barème
Frais de fonctionnement et de gestion TTC (incluant tous les frais hors frais de transaction, de surperformance et frais liés aux investissements dans les OPCVM ou fonds d'investissement)	Actif net	2% TTC – taux maximum

Commission de surperformance	Actif net	0%
Prestataires percevant des commissions de mouvements : société de gestion	Prélèvement lors de chaque transaction	Taux maximum : <ul style="list-style-type: none"> • 0,4784% TTC sur les actions et obligations françaises, • 0,4784% TTC sur les actions étrangères augmentés d'un montant fixe de 54,69 € TTC • 0,2392% TTC pour les obligations étrangères augmentés d'un montant fixe de 54,69 € TTC • 6% TTC pour les Opérations sur le MONEP • 14 € TTC pour les opérations sur futures
Partage de la rémunération des acquisitions et cessions temporaires de titres	Pour chaque contrat (% ou forfait)	65% pour le FCP, 35% pour l'intermédiaire

- Les clés de répartition entre les différents acteurs : les frais de transactions supportés par le FCP comprennent le courtage de l'intermédiaire, plus la commission de mouvement de la société de gestion qui lui sert également à régler le dépositaire.
- Choix des intermédiaires : les brokers et les sociétés de bourse sont choisis pour leurs compétences respectives (notamment au niveau du bureau d'analyses financières) et leur solidité financière après accord du dépositaire.
- La société de gestion du FCP ne reçoit aucune commission en nature, conformément à l'article 322-44 du règlement de l'Autorité des Marchés Financiers.

III - INFORMATIONS D'ORDRE COMMERCIAL

III-1 RACHAT ET REMBOURSEMENT DES PARTS :

Les rachats sont effectués exclusivement en numéraire, sauf en cas de liquidation du fonds lorsque les porteurs de parts ont signifié leur accord pour être remboursés en titres. Ils sont réglés par le dépositaire dans un délai maximum de cinq jours suivant celui de l'évaluation de la part.

Sauf en cas de succession ou de donation-partage, la cession ou le transfert de parts entre porteurs, ou de porteurs à un tiers, est assimilé(e) à un rachat suivi d'une souscription ; s'il s'agit d'un tiers, le montant de la cession ou du transfert doit, le cas échéant, être complété par le bénéficiaire pour atteindre au minimum celui de la souscription minimale exigée par le prospectus simplifié et le prospectus complet.

Lorsque l'actif net du FCP est inférieur au montant fixé par la réglementation, aucun rachat des parts ne peut être effectué.

III-2 DIFFUSION DES INFORMATIONS CONCERNANT L'OPCVM :

Les derniers documents annuels et périodiques sont adressés dans un délai d'une semaine sur simple demande écrite du porteur auprès de :

DEGROOF GESTION
1, rond-point des Champs-Élysées
75008 Paris

Tél : 33 (0)1 45 61 55 55

e-mail : opcvm@degroof.fr.

Ces documents sont également disponibles sur le site www.degroof.fr

Des explications supplémentaires peuvent être obtenues auprès du Service OPCVM chez DEGROOF GESTION, tous les jours ouvrables d'EURONEXT, sauf jours fériés légaux en France de 9 h à 12 h et de 14 h à 17 h.

IV - REGLES D'INVESTISSEMENT

Les règles d'investissement applicables à l'OPCVM en l'état actuel de la réglementation découlent du décret 89-623 modifié.

La méthode de calcul de l'engagement hors bilan est celle relative aux OPCVM de type A, dite méthode linéaire.

V - REGLES D'EVALUATION ET DE COMPTABILISATION DES ACTIFS

V-1 REGLES D'EVALUATION DES ACTIFS :

- Titres négociés en bourse :
 - les valeurs françaises cotées : sur la base du dernier cours.
 - les valeurs étrangères cotées : sur la base du dernier cours coté à Paris ou du cours de leur marché principal,
 - pour les valeurs dont le cours n'a pas été coté le jour de l'évaluation ainsi que les titres non cotés : la société de gestion procède à l'évaluation du titre à leur valeur probable de négociation.
- Titres de Créances Négociables :
 - au prix du marché pour ceux qui font l'objet de transactions significatives,
 - pour les autres, par application d'un taux de référence majoré, le cas échéant, d'une marge représentative des caractéristiques intrinsèques de l'émetteur,
 - taux de référence :
 - durée de vie de 3 mois à 1 an : EURIBOR de durée similaire
 - durée de vie de 1 an à 5 ans : BTAN
 - durée de vie supérieure à 5 ans : OAT

- pour les titres de créances négociables d'une valeur résiduelle de vie égale ou inférieure à 3 mois, les méthodes d'évaluation pourront être simplifiées dans le respect des règles fixées par l'Autorité des Marchés Financiers, c'est à dire en utilisant la méthode linéaire,
- les TCN swapés sont valorisés de manière distincte.
- Fonds commun de créances et OPCVM : dernière valeur liquidative connue.
- Opérations d'acquisitions et cessions temporaires de titres :
 - contrats de cession provisoire : les titres sont évalués à leur valeur boursière,
 - contrats d'acquisition provisoire : les titres restent évalués à leur valeur contractuelle,
 - la rémunération est calculée au prorata temporis.
- Opérations à terme ferme et conditionnelles :
 - à terme ferme: quantité contrats x nominal x cours de compensation,
 - conditionnelles : quantité x quotité x derniers cours.
- Engagements hors bilan :
 - futures : quantité x nominal x dernier cours,
 - contrats d'échanges,
- * contrats d'échange de taux d'une durée de vie inférieure ou égale à trois mois : nominal + intérêts courus (différentiel d'intérêts),
- * autres contrats d'échange : valeur de marché,
 - engagement sur marchés à terme conditionnels : quantité x delta x quotité x cours de bourse du sous-jacent ou nominal du contrat.

V-2 METHODE DE COMPTABILISATION :

- Les titres en portefeuille sont comptabilisés frais inclus.
- La comptabilisation des revenus est effectuée coupon encaissé.
- OPÉRA PLACEMENT est un OPCVM de capitalisation.

RÈGLEMENT

TITRE I - ACTIFS ET PARTS

Article 1 : Parts de copropriété

Les droits des copropriétaires sont exprimés en parts, chaque part correspondant à une même fraction de l'actif du fonds. Chaque porteur de part dispose d'un droit de copropriété sur les actifs du fonds proportionnel au nombre de parts possédées.

La durée du fonds est de 99 ans à compter du 11/10/2002 sauf dans les cas de dissolution anticipée ou de prorogation prévue au règlement.

Les parts pourront être regroupées ou divisées sur décision de la société de gestion.

Article 2 : Montant minimal de l'actif

Il ne peut être procédé au rachat des parts si l'actif devient inférieur à 300 000 € ; dans ce cas, et sauf si l'actif redevient entre temps supérieur à ce montant, la société de gestion prend les dispositions nécessaires pour procéder dans le délai de trente jours à la fusion ou à la dissolution du fonds.

Article 3 : Émission et rachat des parts

Les parts sont émises à tout moment à la demande des porteurs sur la base de leur valeur liquidative augmentée, le cas échéant, des commissions de souscription.

Les rachats et les souscriptions sont effectués dans les conditions et selon les modalités définies dans le prospectus simplifié et la note détaillée.

Les parts de fonds commun de placement peuvent faire l'objet d'une admission à la cote selon la réglementation en vigueur.

Les souscriptions doivent être intégralement libérées le jour du calcul de la valeur liquidative. Elles peuvent être effectuées en numéraire et/ou par apport de valeurs mobilières. La société de gestion a le droit de refuser les valeurs proposées et, à cet effet, dispose d'un délai de sept jours à partir de leur dépôt pour faire connaître sa décision. En cas d'acceptation, les valeurs apportées sont évaluées selon les règles fixées à l'article 4 et la souscription est réalisée sur la base de la première valeur liquidative suivant l'acceptation des valeurs concernées.

Les rachats sont effectués exclusivement en numéraire, sauf en cas de liquidation du fonds lorsque les porteurs de parts ont signifié leur accord pour être remboursés en titres. Ils sont réglés par le dépositaire dans un délai maximum de cinq jours suivant celui de l'évaluation de la part.

Toutefois, si, en cas de circonstances exceptionnelles, le remboursement nécessite la réalisation préalable d'actifs compris dans le fonds, ce délai peut être prolongé, sans pouvoir excéder 30 jours.

Sauf en cas de succession ou de donation-partage, la cession ou le transfert de parts entre porteurs, ou de porteurs à un tiers, est assimilé à un rachat suivi d'une souscription ; s'il s'agit d'un tiers, le montant de la cession ou du transfert doit, le cas échéant, être complété par le bénéficiaire pour atteindre au minimum celui de la souscription minimale exigée par le prospectus simplifié et le prospectus complet.

En application de l'article L.214-30 du code monétaire et financier, le rachat par le FCP de ses parts, comme l'émission de parts nouvelles, peuvent être suspendus, à titre provisoire, par la société de gestion, quand des circonstances exceptionnelles l'exigent et si l'intérêt des porteurs le commande.

Lorsque l'actif net du FCP est inférieur au montant fixé par la réglementation, aucun rachat des parts ne peut être effectué.

Article 4 : Calcul de la valeur liquidative

Le calcul de la valeur liquidative de la part est effectué en tenant compte des règles d'évaluation figurant dans la note détaillée du prospectus complet.

Les apports en nature ne peuvent comporter que les titres, valeurs ou contrats admis à composer l'actif des OPCVM ; ils sont évalués conformément aux règles d'évaluation applicables au calcul de la valeur liquidative.

TITRE 2 - FONCTIONNEMENT DU FONDS

Article 5 : La société de gestion

La gestion du fonds est assurée par la société de gestion conformément à l'orientation définie pour le fonds.

La société de gestion agit en toutes circonstances pour le compte des porteurs de parts et peut seule exercer les droits de vote attachés aux titres compris dans le fonds.

Article 5 Bis : Règles de fonctionnement

Les instruments et dépôts éligibles à l'actif de l'OPCVM ainsi que les règles d'investissement sont décrits dans la note détaillée du prospectus complet.

Article 6 : Le dépositaire

Le dépositaire assure la conservation des actifs compris dans le fonds, dépouille les ordres de la société de gestion concernant les achats et les ventes de titres ainsi que ceux relatifs à l'exercice des droits souscription et d'attribution attachés aux valeurs comprises dans le fonds. Il assure tous les encaissements et les paiements.

Le dépositaire doit s'assurer de la régularité des décisions de la société de gestion. Il doit, le cas échéant prendre toutes mesures conservatoires qu'il juge utiles. En cas de litige avec la société de gestion, il informe l'Autorité des Marchés Financiers.

Article 7 : Le commissaire aux comptes

Un commissaire aux comptes est désigné pour six exercices, après accord de l'Autorité des Marchés Financiers, par le conseil d'administration de la société de gestion.

Il effectue les diligences et contrôles prévus par la loi et notamment certifie, chaque fois qu'il y a lieu, la sincérité et la régularité des comptes et des indications de nature comptable contenues dans le rapport de gestion.

Il peut être renouvelé dans ses fonctions.

Il porte à la connaissance de l'Autorité des Marchés Financiers, ainsi qu'à celle de la société de gestion du FCP, les irrégularités et inexactitudes qu'il a relevées dans l'accomplissement de sa mission.

Les évaluations des actifs et la détermination des parités d'échange dans les opérations de transformation, fusion ou scission sont effectuées sous le contrôle du commissaire aux comptes.

Il apprécie tout apport en nature et établit sous sa responsabilité un rapport relatif à son évaluation et à sa rémunération.

Il atteste l'exactitude de la composition de l'actif et des autres éléments avant publication.

Les honoraires du commissaire aux comptes sont fixés d'un commun accord entre celui-ci et le conseil d'administration de la société de gestion au vu d'un programme de travail précisant les diligences estimées nécessaires.

En cas de liquidation, il évalue le montant des actifs et établit un rapport sur les conditions de cette liquidation.

Il atteste les situations servant de base à la distribution d'acomptes.

Ses honoraires sont compris dans les frais de gestion.

Article 8 : Les comptes et le rapport de gestion

À la clôture de chaque exercice, la société de gestion établit les documents de synthèse et un rapport sur la gestion du fonds pendant l'exercice écoulé.

L'inventaire est certifié par le dépositaire et l'ensemble des documents ci-dessus est contrôlé par le commissaire aux comptes.

La société de gestion tient ces documents à la disposition des porteurs de parts dans les quatre mois suivant la clôture de l'exercice et les informe du montant des revenus auxquels ils ont droit : ces documents sont soit transmis par courrier à la demande expresse des porteurs de parts, soit mis à leur disposition à la société de gestion ou chez le dépositaire.

TITRE 3 - MODALITÉS D'AFFECTION DES RÉSULTATS

Article 9

Le résultat net de l'exercice est égal au montant des intérêts, arrérages, dividendes, primes et lots, jetons de présence ainsi que tous produits relatifs aux titres constituant le portefeuille du fonds majoré du produit des sommes momentanément disponibles et diminué des frais de gestion et de la charge des emprunts.

Les sommes distribuables sont égales au résultat net de l'exercice augmenté des reports à nouveau et majoré ou diminué du solde des comptes de régularisation des revenus afférents à l'exercice clos.

Les sommes distribuables sont intégralement capitalisées chaque année à l'exception de celles qui font l'objet d'une distribution obligatoire en vertu de la loi.

TITRE 4 - FUSION - SCISSION - DISSOLUTION - LIQUIDATION

Article 10 : Fusion - Scission

La société de gestion peut soit faire apport, en totalité ou en partie, des actifs compris dans le fonds à un autre OPCVM qu'elle gère, soit scinder le fonds en deux ou plusieurs autres fonds communs dont elle assurera la gestion.

Ces opérations de fusion ou de scission ne peuvent être réalisées qu'un mois après que les porteurs en ont été avisés. Elles donnent lieu à la délivrance d'une nouvelle attestation précisant le nombre de parts détenues par chaque porteur.

Article 11 : Dissolution - Prorogation

Si les actifs du fonds demeurent inférieurs, pendant trente jours, au montant fixé à l'article 2 ci-dessus, la société de gestion en informe l'Autorité des Marchés Financiers et procède, sauf opération de fusion avec un autre fonds commun de placement, à la dissolution du fonds.

La société de gestion peut dissoudre par anticipation le fonds ; elle informe les porteurs de parts de sa décision et à partir de cette date les demandes de souscription ou de rachat ne sont plus acceptées.

La société de gestion procède également à la dissolution du fonds en cas de demande de rachat de la totalité des parts, de cessation de fonction du dépositaire, lorsqu'aucun autre dépositaire n'a été désigné, ou à l'expiration de la durée du fonds, si celle-ci n'a pas été prorogée.

La société de gestion informe l'Autorité des Marchés Financiers par courrier de la date et de la procédure de dissolution retenue. Ensuite, elle adresse à l'Autorité des Marchés Financiers le rapport du commissaire aux comptes.

La prorogation d'un fonds peut être décidée par la société de gestion en accord avec le dépositaire. Sa décision doit être prise au moins 3 mois avant l'expiration de la durée prévue pour le fonds et portée à la connaissance des porteurs de parts et de l'Autorité des Marchés Financiers.

Article 12 : Liquidation

En cas de dissolution, le dépositaire, ou le cas échéant la société de gestion, est chargé des opérations de liquidation. Ils sont investis à cet effet, des pouvoirs les plus étendus pour réaliser les actifs, payer les créanciers éventuels et répartir le solde disponible entre les porteurs de parts en numéraire ou en valeurs.

Le commissaire aux comptes et le dépositaire continuent d'exercer leurs fonctions jusqu'à la fin des opérations de liquidation.

TITRE 5 - CONTESTATION

Article 13 : Compétence - Élection de domicile

Toutes contestations relatives au fonds qui peuvent s'élever pendant la durée de fonctionnement de celui-ci, ou lors de sa liquidation, soit entre les porteurs de parts, soit entre ceux-ci et la société de gestion ou le dépositaire, sont soumises à la juridiction des tribunaux compétents.